

COMMENT METTRE À JOUR LES PILOTES DE PÉRIPHÉRIQUES

**PAR JEAN RENAUD
SADC LAC-ST-JEAN-OUEST**

**POUR LE CAC
ST-MÉTHODE**

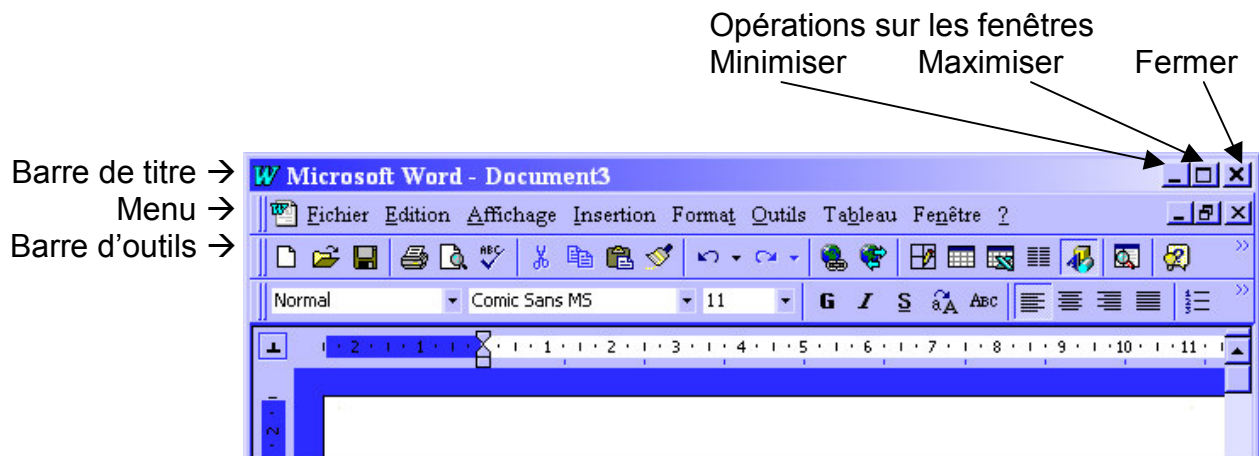
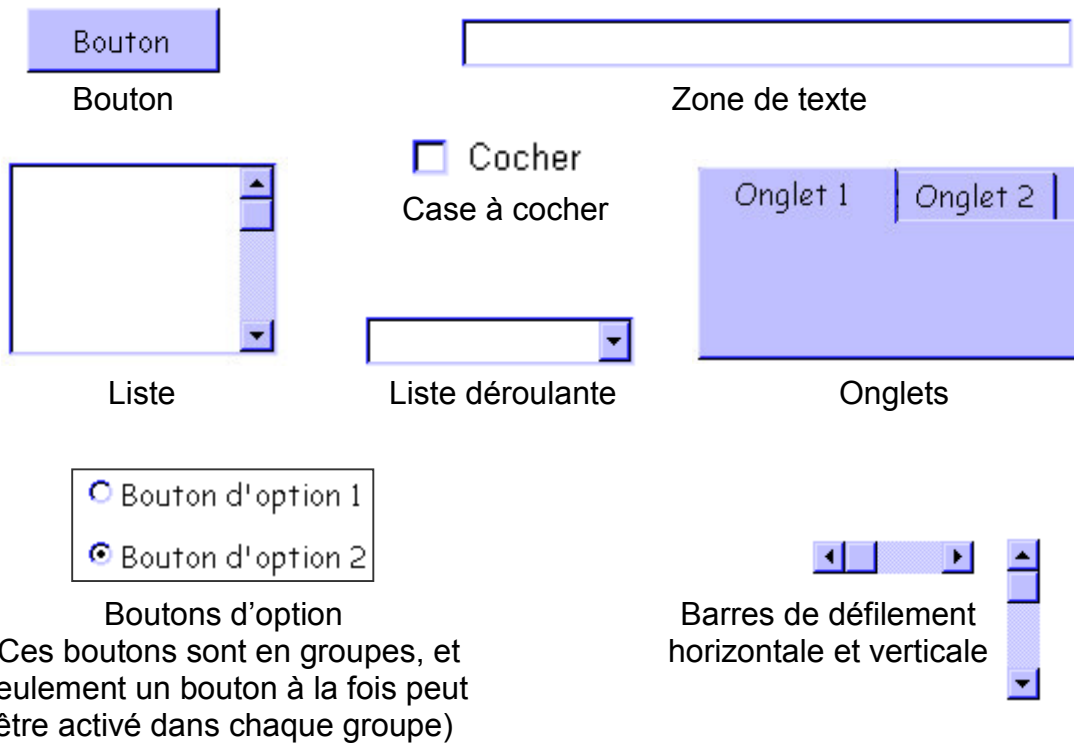
LÉGENDE DES TERMES EMPLOYÉS

Double-cliquer : deux clics successifs avec le bouton gauche de la souris

Cliquer : Un clic avec le bouton gauche de la souris

Droite-cliquer : Un clic avec le bouton droit de la souris

Menu contextuel : Lorsqu'on clique avec le bouton droit sur un objet, un menu apparaît en rapport avec cet objet. Ce type de menu est un « menu contextuel ».



INTRODUCTION

Tout d'abord, un périphérique, au cas où ce terme vous serait inconnu, est une partie d'un ordinateur chargé d'effectuer une fonction propre à lui seul. Il y a des périphériques externes, comme la souris, le clavier, le moniteur et l'imprimante. Il y a ensuite les périphériques internes, soit la carte mère et tous les autres qui s'y raccordent : le microprocesseur, les disques durs, les lecteurs de disquettes et de CD, la carte son, la carte vidéo, la carte modem et la carte réseau.

Le pilote de périphérique, appelé communément en anglais « driver », est un ou plusieurs fichiers chargés d'expliquer au système d'exploitation (soit Windows ou autre) comment faire fonctionner le périphérique. Les pilotes, qui sont habituellement fournis avec le système d'exploitation, une disquette ou un CD, doivent parfois être mis à jour. Ces mises à jour permettent souvent d'accélérer les performances des périphériques, et même de corriger certains bugs.

Parlant de bugs, il faut tout de même préciser que dans le cas d'un bris matériel, la mise à jour de vos pilotes de périphériques sera inefficace, mais il est tout de même utile d'essayer la mise à jour, rien que pour isoler le problème.

Mais ce n'est pas tous les pilotes qui ont besoin de mises à jour. Certains périphériques, comme les lecteurs de disquettes, le lecteur CD, les disques durs, les souris, les claviers, les moniteurs et les cartes mères, ont une architecture électronique assez semblable dans leur catégorie.

Nous allons donc, dans cet atelier, nous concentrer sur les procédures de mise à jour de cinq périphériques : La carte vidéo, la carte son, l'imprimante, la carte modem et la carte réseau.

CHAPITRE 1 – NOTIONS PRÉLIMINAIRES

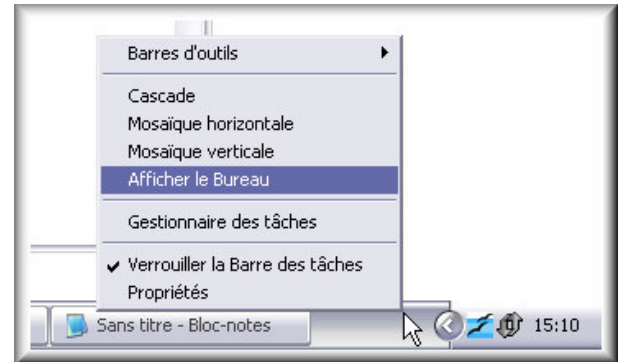
SECTION 1 – MINIMISER TOUTES LES FENÊTRES

Avant de débiter la mise à jour des pilotes de périphériques, il est conseillé de fermer toutes les fenêtres n'ayant aucun rapport avec la mise à jour. À défaut de pouvoir fermer les fenêtres, voici un truc pour toutes les minimiser en une seule opération :

- 1) Cliquez avec le bouton droit de la souris sur un endroit vide de la barre des tâches.
- 2) Dans le menu, si vous avez Windows 95, 98, Millenium ou 2000, cliquez sur « **Réduire toutes les fenêtres** ». Si vous avez Windows XP, cliquez sur « **Afficher le bureau** ».



Windows 95, 98, Millenium et 2000



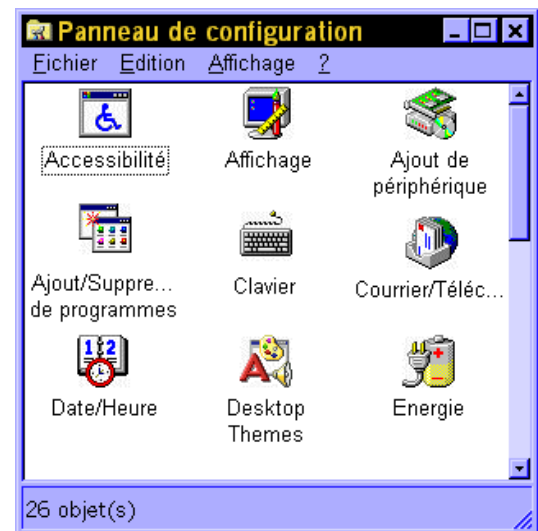
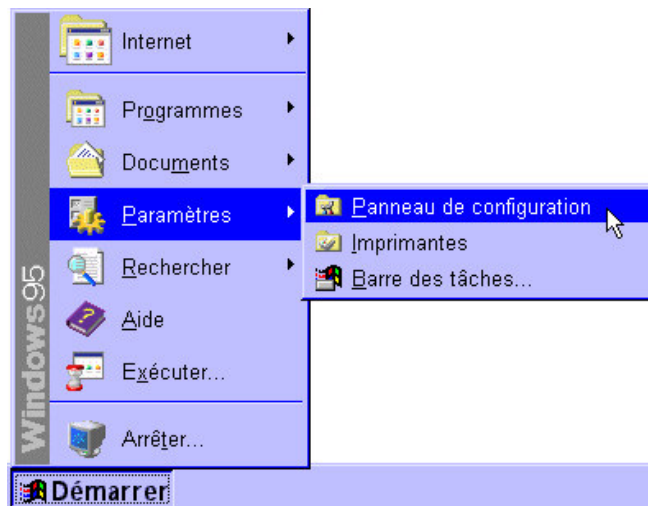
Windows XP

SECTION 2 – AFFICHER LE PANNEAU DE CONFIGURATION

Différents réglages sont accessibles via le panneau de configuration. Voici comment l'afficher :

→ Pour Windows 95, 98, Millenium et 2000

- 1) Cliquez sur le bouton « **Démarrer** » de la barre des tâches.
- 2) Dans le menu qui apparaît, mettez le pointeur au-dessus de « **Paramètres** ».
- 3) Dans le sous-menu qui apparaît, cliquez sur « **Panneau de configuration** ».
- 4) Le panneau de configuration apparaîtra.

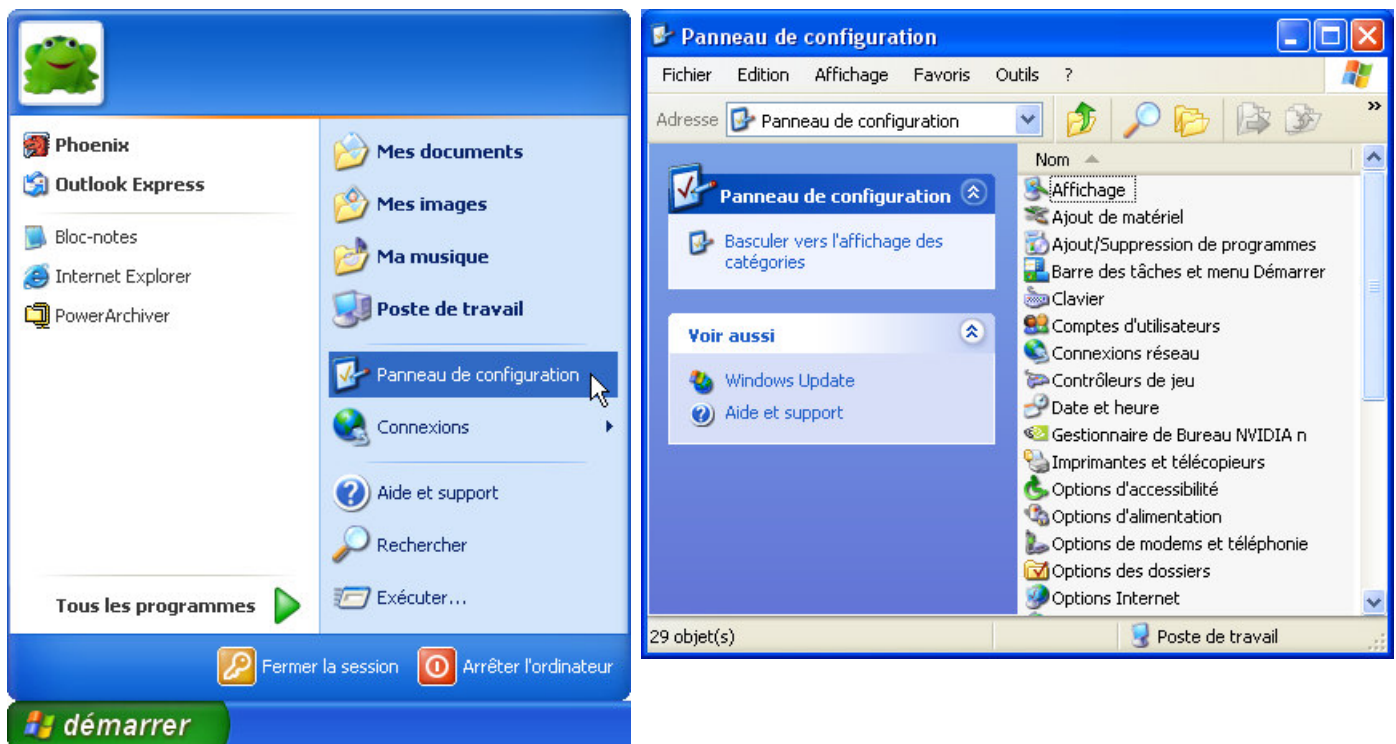


SECTION 2 – AFFICHER LE PANNEAU DE CONFIGURATION (SUITE)

→ Pour Windows XP

Cette procédure unique à Windows XP est due au fait que le menu démarrer a légèrement changé d'apparence. Mais si vous avez réglé votre Windows XP pour que le menu démarrer soit identique aux versions précédentes, veuillez utiliser la procédure de Windows 95, 98, Millenium et 2000.

- 1) Cliquez sur le bouton « **Démarrer** » de la barre des tâches.
- 2) Dans la colonne de droite du menu démarrer, cliquez sur « **Panneau de configuration** ».
- 3) Le panneau de configuration apparaîtra.



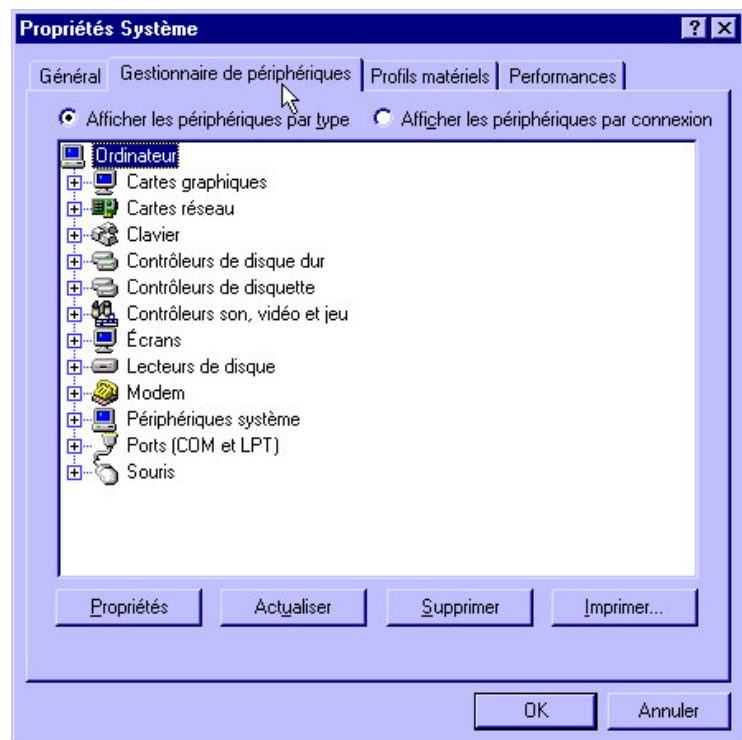
SECTION 3 - AFFICHER LE GESTIONNAIRE DE PÉRIPHÉRIQUES

Qu'est-ce que le gestionnaire de périphériques? C'est un endroit où sont décrites toutes les pièces électroniques (appelées « **périphériques** ») qui composent votre ordinateur. On y retrouve en particulier le nom du fabricant et le modèle de chaque périphérique, sauf pour l'imprimante, qui elle sera abordée un peu plus loin.

→ *Pour Windows 95, 98 et Millenium*

- 1) Minimiser toutes les fenêtres à l'écran selon la procédure de la section 1 de ce chapitre.
- 2) Afficher le panneau de configuration selon la procédure de la section 2.
- 3) Dans le panneau de configuration, faites défiler le contenu jusqu'à ce que vous trouviez un icône se nommant « **Système** ». Double-cliquez sur cet icône.

- 4) Dans la fenêtre « Propriétés système » qui apparaît, cliquer sur l'onglet « Gestionnaire de périphériques ». Vous allez apercevoir une liste comportant les différents types de composants présents sur votre ordinateur.

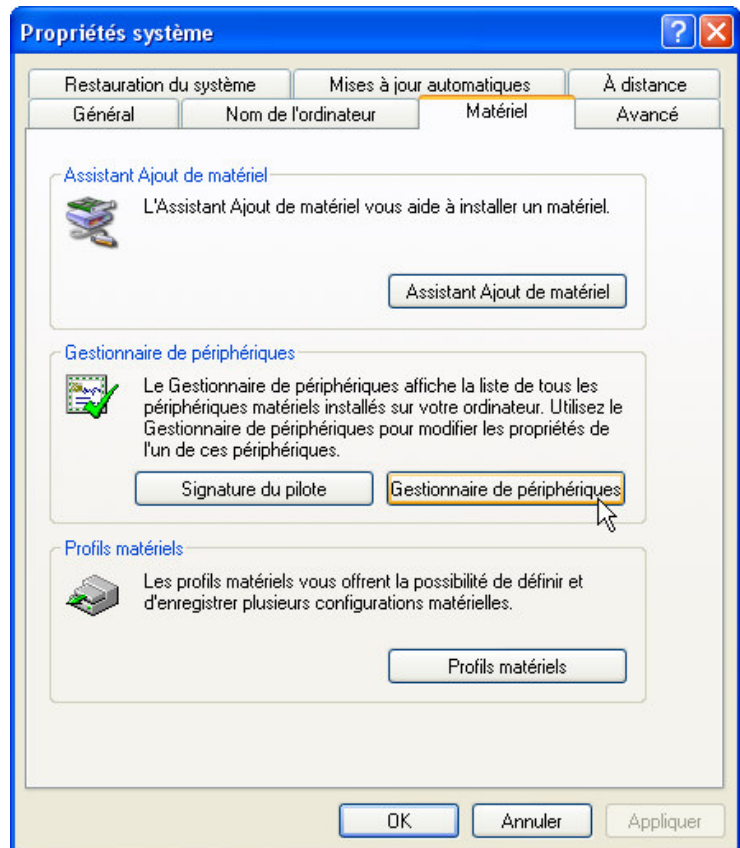


SECTION 3 – AFFICHER LE GESTIONNAIRE DE PÉRIPHÉRIQUES (SUITE)

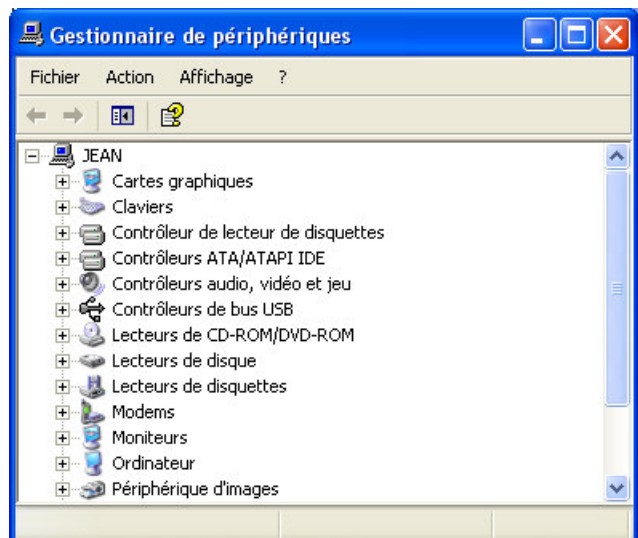
→ Pour Windows 2000 et XP

- 1) Minimiser toutes les fenêtres selon la procédure de la section 1.
- 2) Afficher le panneau de configuration selon la procédure de la section 2.
- 3) Dans le panneau de configuration, faites défiler le contenu jusqu'à ce que vous trouviez un icône se nommant « **Système** ». Double-cliquez sur cet icône.

- 4) La fenêtre « **Propriétés système** » apparaîtra. Dans cette fenêtre, cliquez sur l'onglet « **Matériel** », puis ensuite, cliquez sur le bouton « **Gestionnaire de périphériques** ».



- 5) La fenêtre « **Gestionnaire de périphériques** » apparaîtra. Vous apercevrez une liste d'icônes représentant chaque type de périphérique présent sur votre ordinateur.



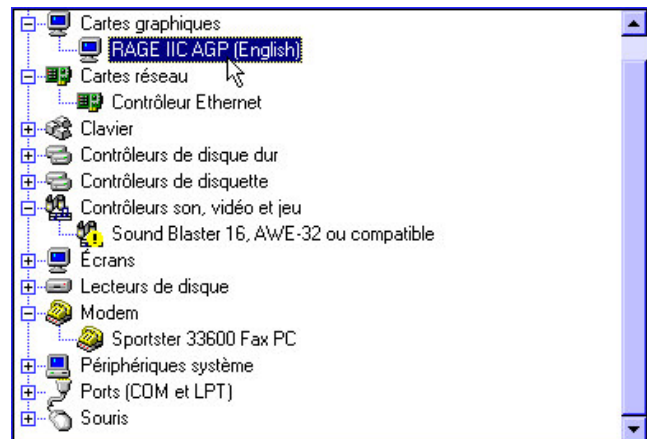
CHAPITRE 2 – TROUVER LES DESCRIPTIONS DES PÉRIPHÉRIQUES

SECTION 1 – DESCRIPTION DES CARTES GRAPHIQUE, SON, RÉSEAU ET MODEM

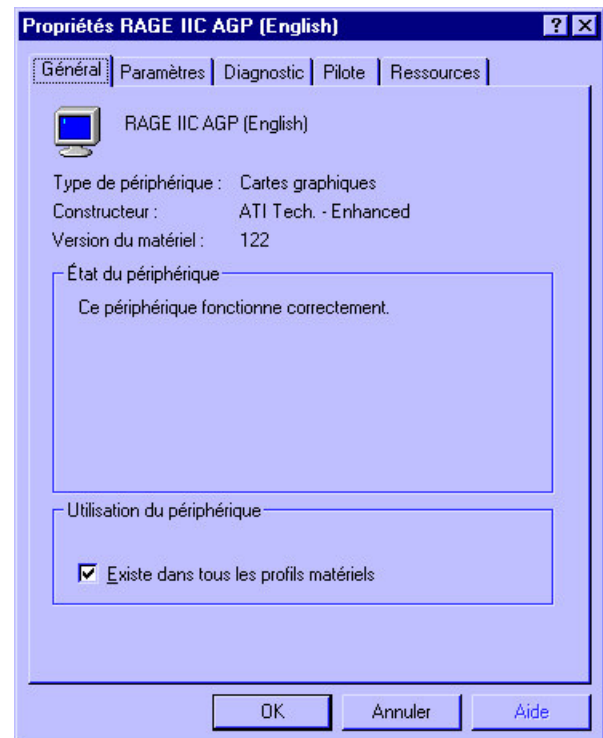
Voici comment faire pour trouver les descriptions de chaque périphérique, si vous êtes incapables de les trouver sur les CD fournis avec votre ordinateur :

- 1) Afficher le gestionnaire de périphériques selon la procédure correspondante de la section 3 du chapitre 1.

- 2) Développer le contenu des types de périphériques à examiner en cliquant sur les petits + à leur gauche, pour les périphériques suivants : « **Cartes graphiques** », « **Contrôleurs son, vidéo et jeu** », « **Modem** » et « **Cartes réseau** ». Après avoir cliqué sur le +, le ou les périphériques existants vont être affichés juste en dessous. Pour afficher les propriétés d'un périphérique, double-cliquez dessus.



- 3) La fenêtre des propriétés du périphérique apparaîtra. On vous conseille à ce point de prendre une feuille de papier pour noter, pour chaque périphérique dont vous consultez les propriétés, les informations suivantes : le type de périphérique, écrit à droite de l'inscription « **Type de périphérique :** », le constructeur, écrit à droite de l'inscription « **Constructeur :** » et le modèle, indiqué vers le haut de la fenêtre à droite de l'icône représentant le type de périphérique. Par exemple, ici le type de périphérique est « **Cartes graphiques** », le constructeur est « **ATI Tech. – Enhanced** », et le modèle est « **RAGE IIC AGP** », indiqué à droite d'un icône de télévision.



- 4) Lorsque vous avez noté toutes les informations, et ce pour tous les périphériques concernés, fermer toutes les fenêtres ouvertes dans cette procédure, en utilisant seulement les boutons « **Annuler** » ou les « **X** » du coin supérieur droit des fenêtres.

SECTION 2 – DESCRIPTION DES IMPRIMANTES

Théoriquement, vous ne devriez pas avoir de difficulté à trouver la description de votre imprimante, car le nom du fabricant et le modèle sont généralement indiqués sur la façade de l'imprimante. Mais si pour une raison ou une autre celles-ci sont effacées, voici comment les consulter :

→ Pour Windows 95, 98 et Millenium

- 1) Afficher le panneau de configuration selon la procédure du chapitre 1, section 2.
- 2) Dans le panneau de configuration, double-cliquer sur l'icône « **Imprimantes** ».

- 3) La fenêtre « **Imprimantes** » apparaîtra, avec des icônes représentant chaque imprimante. L'icône « **Ajout d'imprimante** » est là dans le cas où vous installeriez une imprimante, mais ce n'est pas le cas ici. L'imprimante « **Microsoft Fax** » indiquée sur cette image n'est pas nécessairement présente dans votre cas, elle y est seulement si vous vous servez de votre modem comme fax. L'autre icône est donc le bon. Généralement, l'icône devrait porter le nom du fabricant et du modèle. Mais pour vous assurer que l'imprimante ne s'est pas fait attribuer un autre nom, droite-cliquez sur l'icône, et dans le menu contextuel qui apparaît, cliquez sur « **Propriétés** ».



- 4) La fenêtre de propriétés de l'imprimante apparaît. Cliquez sur l'onglet « **Détails** ». Dans le milieu de la fenêtre, vous verrez l'inscription « **Imprimer en utilisant le pilote suivant :** ». Noter ce qui est indiqué dans la liste déroulante juste en dessous, c'est le nom de fabricant et de modèle de votre imprimante. Lorsque tout est noté, fermez toutes les fenêtres en utilisant les boutons « **Annuler** » ou les « **X** » des barres de titre.



SECTION 2 – DESCRIPTION DES IMPRIMANTES (SUITE)

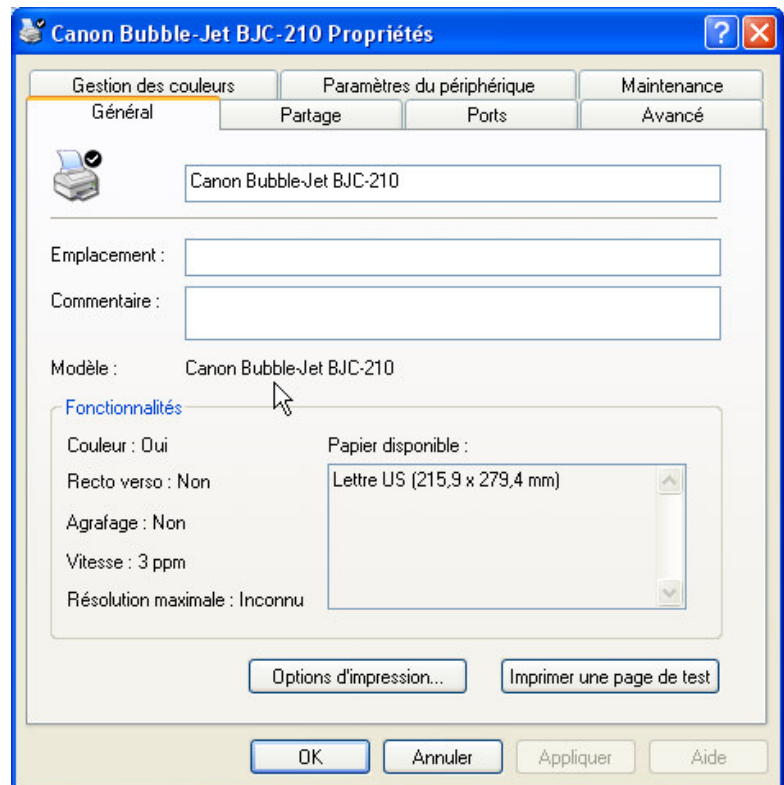
→ Pour Windows 2000 et XP

- 1) Afficher le panneau de configuration selon la procédure du chapitre 1, section 2.
- 2) Dans le panneau de configuration, double-cliquer sur l'icône « **Imprimantes et télécopieurs** ».

- 3) La fenêtre « **Imprimantes et télécopieurs** » apparaîtra, avec des icônes représentant chaque imprimante. L'imprimante « **Fax** » indiquée sur cette image n'est pas nécessairement présente dans votre cas, elle y est seulement si vous vous servez de votre modem comme fax. L'autre icône est donc le bon. Généralement, l'icône devrait porter le nom du fabricant et du modèle. Mais pour vous assurer que l'imprimante ne s'est pas fait attribuer un autre nom, droite-cliquez sur l'icône, et dans le menu contextuel qui apparaît, cliquez sur « **Propriétés** ».



- 4) La fenêtre de propriétés de l'imprimante apparaîtra. Vers le milieu de la fenêtre, notez le modèle inscrit à côté de l'inscription « **Modèle :** ». Lorsque tout est noté, fermez toutes les fenêtres ouvertes en utilisant les boutons « **Annuler** » ou les « **X** » des barres de titre.



CHAPITRE 3 – RECHERCHE D'UNE MISE À JOUR DU PILOTE SUR INTERNET

Avant de chercher une mise à jour de votre pilote sur Internet, il pourrait être utile de dire que la personne vous ayant vendu votre ordinateur pourrait peut-être vous fournir une mise à jour de vos pilotes. Dans ce cas-là, vous auriez tout de même besoin de savoir comment l'installer sur votre ordinateur... Voici tout de même comment trouver ces mises à jour sur Internet.

SECTION 1 – LES SITES DE RECHERCHE DE PILOTES

Avant de télécharger un pilote, il faut savoir comment le télécharger, donc il faut connaître l'adresse du site Internet du fabricant. Vous pouvez utiliser un outil de recherche général genre Google, Altavista ou MSN Search, en indiquant dans la zone de saisie du texte à chercher le nom du fabricant du périphérique (seulement le nom du fabricant, pas le modèle).

Mais il y a une autre possibilité. Il existe des sites spécialisés dans la recherche de pilotes de périphériques. Leur avantage est qu'on n'a pas à utiliser un moteur de recherche Internet général, qui est moins adapté à la recherche spécifique des drivers.

Voici les adresses Internet de quelques-uns de ces sites spécialisés :

Sites en français :

<http://www.touslesdrivers.com/>

<http://www.pc-boost.com/drivers.htm>

<http://www.index-materiel.com/html/annuaires/drivers/>

Site en anglais (Ce site nécessite un enregistrement gratuit, procédure ennuyante...) :

<http://www.driverguide.com>

Ces sites vont en général demander de préciser le type de périphérique dont vous cherchez le pilote ainsi que le nom du fabricant du périphérique. Le choix du type de périphérique pourrait être fait via des listes déroulantes ou des liens, et le choix du fabricant passera généralement par un index alphabétique et ensuite par un lien.

Lorsque vous cliquez sur un lien correspondant au nom du fabricant de votre périphérique, ce lien renvoie soit à la page d'accueil du site du fabricant, soit directement à la section des pilotes du site du fabricant (parfois moins efficace).

Si plusieurs liens pour le même fabricant existent, le lien placé en premier (le plus en haut dans la liste) est généralement le plus sûr.

Après avoir cliqué sur le lien, vous êtes envoyés sur le site Internet du fabricant. La prochaine section explique comment trouver le pilote sur ce site.

SECTION 2 – TROUVER LES PILOTES SUR LES SITES DES FABRICANTS

À cette étape, pourrait-on vous suggérer de noter l'adresse Internet du fabricant, pour utilisations ultérieures? Un favori, ou signet, pourrait aussi être ajouté à votre navigateur.

Différentes étapes peuvent être utilisées pour trouver un pilote dans le site du fabricant. Si votre point de départ dans le site du fabricant est la page d'accueil, commencez à l'étape 1, sinon allez à l'étape 3.

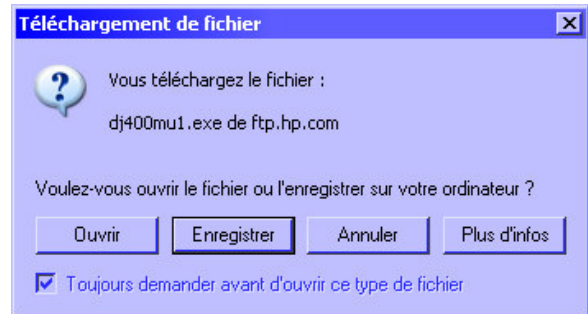
- 1) Si la langue de la page affichée est l'anglais, cherchez un endroit dans le site où il est possible de choisir le pays et la langue. Si vous choisissez Canada, il est possible que la langue française soit ou ne soit pas disponible; dans la négative, choisissez « **France** » comme pays. Si vous ne trouvez pas de lien pour choisir la langue française, vous devrez vous débrouiller en anglais...
- 2) Ensuite, vous devrez chercher la section du site où se procurer les pilotes. En général, un site Internet va comporter une barre de liens dans le haut; cherchez-y un de ces liens, du plus fréquent (a) au moins fréquent (e) :
 - a) « **Pilotes** », ou en anglais « **Drivers** »;
 - b) « **Service à la clientèle** », « **Support aux usagers** », « **Support Technique** », ou autre combinaison. En anglais, on a « **Tech support** » et « **Customer support** »;
 - c) « **Téléchargements** », ou en anglais « **Download** »;
 - d) « **Logiciels** », ou en anglais « **Software** ».
 - e) Si cela ne donne toujours rien, essayez de trouver la section « **Recherche** » du site (anglais : « **Search** ») ou la section « **Carte du site** » (anglais : « **Site map** »). Dans la section de recherche, entrez le mot « **Pilotes** » ou « **Drivers** ».
- 3) Une fois la section de pilotes trouvée, différentes étapes pourraient être rencontrées, entre le moment où vous entrez dans la section des pilotes, et le moment où vous téléchargez le fichier. L'ordre de ces étapes peut varier, et certaines étapes pourraient ne pas être présentes dans certains sites. Les voici :
 - ⇒ Choisir le type de périphérique dont vous cherchez un pilote;
 - ⇒ Choisir le modèle de votre périphérique dans une liste déroulante **ou** Écrire dans une zone de texte le modèle de votre périphérique puis appuyer sur ENTER au clavier;
 - ⇒ Indiquer au site quel système d'exploitation vous possédez soit en cliquant sur un lien, soit en le choisissant dans une liste déroulante. Si vous ne trouvez pas votre système d'exploitation dans les choix, lisez la note à ce sujet plus loin;
 - ⇒ Cliquer sur « **Je suis d'accord** » ou « **Continuer** » (en anglais « **I Agree** » ou « **Continue** »), dans d'éventuelles pages vous disant que le site se dégage de toute responsabilité quant à ce qu'il pourrait arriver entre ses drivers et votre ordinateur.
 - ⇒ Si vous êtes rendus à un endroit où des liens ou mots finissant par « **. EXE** » ou « **. ZIP** » sont affichés, ou si un lien ou une image-lien a la mention « **Télécharger** », ou en anglais « **Download** », cliquez sur ce lien, et la fenêtre de téléchargement apparaîtra.

SECTION 3 – TÉLÉCHARGEMENT DU FICHER DE PILOTES

Dans la section précédente, vous avez cliqué sur un lien qui a fait apparaître une fenêtre de téléchargement. Voici différentes allures que peut revêtir la fenêtre de téléchargement :

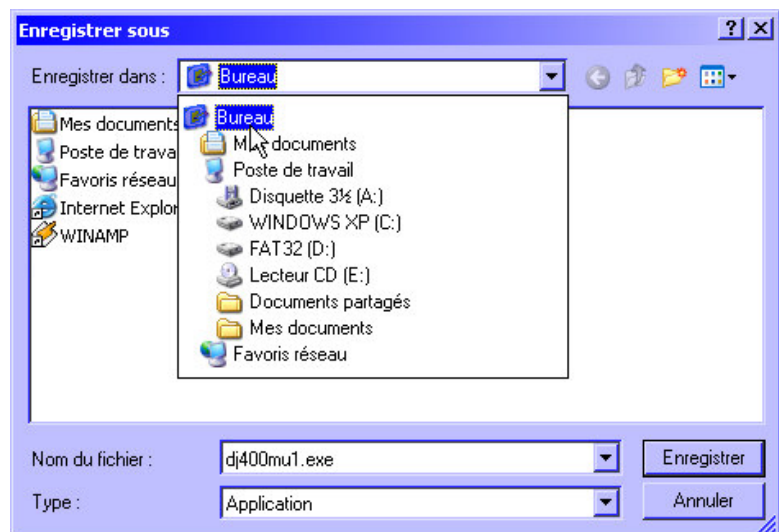


Si la fenêtre de téléchargement a cette apparence, cliquez sur le bouton d'option « **Enregistrez ce programme sur le disque** », puis cliquez sur le bouton « **OK** ».



Si la fenêtre de téléchargement a cette apparence, cliquez sur le bouton « **Enregistrer** »;

Lorsque vous avez choisi d'enregistrer, une fenêtre de choix de destination du fichier apparaîtra. Dans la liste déroulante du haut, choisissez « **Bureau** » (si ce n'est déjà fait), noter sur votre feuille le nom du fichier indiqué en bas de la fenêtre, en indiquant pour quel type de périphérique ce fichier sert, puis cliquez sur le bouton « **Enregistrer** ».



CHAPITRE 4 – INSTALLATION DU PILOTE DE PÉRIPHÉRIQUE

SECTION 1 – CRÉER UN DOSSIER D'ARCHIVAGE DES FICHIERS

Télécharger un pilote et le mettre sur le bureau de Windows est une chose, mais il n'est pas encore fonctionnel. En fait, un pilote est souvent composé de plusieurs fichiers; le fichier téléchargé est donc un amalgame de tous les fichiers du pilote, qu'on appelle dans le vocabulaire informatique un fichier d'installation du pilote. Ce fichier d'installation va extraire de son intérieur les fichiers du pilote et va faire des ajustements dans Windows. Ces ajustements ne peuvent être faits que par le fichier d'installation, alors il est préférable de garder le fichier d'installation sur son disque dur, pour ne pas avoir besoin de le retélécharger au cas où Windows planterait.

Nous allons donc, pour des fins de retraçabilité, créer un dossier qu'on nommera « PILOTES », à l'intérieur duquel nous créerons d'autres dossiers portant le nom de vos périphériques. Nous placerons ensuite dans ces sous-dossiers les fichiers d'installation de pilotes correspondants. Voici la procédure en étapes :

- 1) Démarrer l'Explorateur Windows à l'aide de l'une des procédures précédemment décrites.
- 2) Cliquez sur le disque C;
- 3) Cliquez sur le menu « Fichier »; dans le menu qui apparaît, déplacer votre pointeur au dessus de « Nouveau... » puis dans l'autre menu qui apparaît, cliquez sur « Dossier ».
- 4) Dans le volet de droite, un dossier apparaît en mode d'édition de nom. Taper « Pilotes » puis ENTER.
- 5) Affichez le contenu de ce dossier à l'aide d'une procédure de l'annexe 1.
- 6) Créez un ou plusieurs dossiers dans le dossier Pilotes de la même façon, en donnant le nom de vos périphériques aux dossiers.

SECTION 2 – FORCER L’AFFICHAGE DE L’EXTENSION DES FICHIERS

Dans cette section, nous allons parler de ce qu'il faut faire avec le pilote téléchargé précédemment. Pour ce faire, il faut savoir quel est le type du fichier téléchargé. On reconnaît le type de fichier à l'extension de son nom. Par exemple, un nom de fichier peut ressembler à "INFO.TXT". L'extension étant le ".TXT", on devine que le fichier est un fichier texte. Cependant, toutes les versions de Windows ont l'habitude de masquer les extensions si elles sont connues, et notre fichier texte ressemblerait à "INFO". Nous allons donc vous indiquer, dans cette partie, comment configurer Windows pour afficher les extensions connues.

- 1) Démarrer l'Explorateur Windows.
- 2) L'Explorateur Windows apparaît. Pour Windows 98/2000/XP, cliquez sur le menu Outils; Pour Windows 95, cliquez sur le menu Affichage.
- 3) Un menu apparaît. Pour Windows 98/2000/XP, cliquez sur "Options des dossiers"; pour Windows 95, cliquez sur "Options...".
- 4) Une autre fenêtre apparaît. Cliquez sur l'onglet "Affichage".
- 5) Chercher la case à cocher "Masquer les extensions MS-DOS pour les types de fichiers enregistrés" (Windows 95) ou "Masquer (cacher) les extensions des fichiers dont le type est connu" (Windows 98/2000/XP). Pour Windows 98/2000/XP, il peut être nécessaire d'utiliser une barre de défilement pour afficher la case à cocher. Vérifier si il y a un crochet () dans la case; si oui, cliquez dessus pour l'enlever.
- 6) Cliquez sur OK pour appliquer les changements.
- 7) Fermer la fenêtre de l'explorateur Windows.

Vous devriez maintenant être en mesure de voir les extensions des fichiers. Pour en revenir à notre fichier de pilote téléchargé, il est en fait constitué de plusieurs petits fichiers qui sont attachés ensemble pour former un seul gros fichier. Ce gros fichier peut être soit sous forme d'exécutable (extension .EXE) ou sous forme de fichier compressé (extension .ZIP). Voici donc, dans la prochaine page, ce qu'il faut faire pour chaque type de fichier.

SECTION 3 – ANALYSE DU FORMAT DU FICHIER DE PILOTE

La manière de déterminer le type du fichier est, après l'extension, de l'ouvrir. Analyser la fenêtre affichée selon les différentes descriptions ci-dessous.

→ *Exécutable à installation automatique*

- 1) Double-cliquez sur le fichier .EXE.
- 2) Une fenêtre va probablement apparaître. Elle pourrait être du genre « Bienvenue dans l'installation », dans laquelle il y aurait une zone de texte de plusieurs lignes et un bouton « Suivant » ou « OK ». si c'est le cas, cliquez sur le bouton en question.
- 3) Dans quelques cas, d'autres fenêtres pourraient apparaître, demandant à l'utilisateur de faire un choix de parties de pilotes à installer. Si c'est le cas, vous allez voir soit des cases à cocher, soit des boutons d'options. Des informations sur quoi choisir devraient être présentes sur le site Internet du fabricant du pilote. Cliquez si nécessaire dans les cases et boutons d'options, puis cliquez sur le bouton « OK » ou « Suivant ».
- 4) Une fenêtre de progression apparaîtra probablement. Laissez-la aller jusqu'à 100%. À cette étape, l'exécutable copie les fichiers du pilote vers les dossiers système de Windows.
- 5) Une dernière fenêtre apparaîtra, disant que l'installation est réussie, avec un bouton « OK » ou « Terminer » ou un synonyme de terminer. Cliquez sur le bouton en question.
- 6) Il est probable que l'exécutable fasse apparaître une fenêtre vous demandant si vous voulez redémarrer l'ordinateur. Cliquez sur oui, car les nouveaux fichiers du pilote ne peuvent être lus qu'au démarrage de Windows.
- 7) Laissez Windows redémarrer.

SECTION 3 – ANALYSE DU FORMAT DU FICHIER DE PILOTE (SUITE)

→ *Fichier compressé .ZIP converti en exécutable*

- 1) Double-cliquez sur le fichier .EXE.
- 2) Une fenêtre apparaîtra. Si cette fenêtre ne contient pas une demande du genre « choisissez le répertoire de destination des fichiers », mais juste un bouton « Suivant », cliquez sur « Suivant ».
- 3) La fenêtre demandant de choisir le répertoire de destination devrait maintenant apparaître (voir exemple ci-dessous). Cette fenêtre devrait contenir une zone de texte avec un chemin d'accès, et un bouton « Parcourir » ou « ... » ou « browse » qui ferait apparaître une fenêtre de sélection de répertoire style explorateur windows. Choisir le répertoire dans le volet de contenu en double-cliquant dessus ou, si le bouton « Parcourir » ou « Browse » n'était pas présent, taper le chemin texte dans la zone de texte.
- 4) Bien noter le répertoire de destination, puis cliquez sur un bouton genre « Install » ou « Extraire » ou « Start » ou « Unzip ».
- 5) L'extraction s'effectue. À la fin, cliquez sur « Close » , « Fin » ou équivalent.
- 6) À cette étape, il pourrait être utile d'aller voir, à l'aide de l'Explorateur Windows, le répertoire où les fichiers du pilote ont été envoyés. Vous y trouverez peut-être un fichier s'appelant « Setup.exe » ou « Install.exe ». Si c'est le cas, double-cliquez dessus. Ce fichier est un utilitaire d'installation automatique. Veuillez continuer avec l'étape # 2 de la notion *Exécutable à installation automatique* de la page précédente. Sinon, fermer la fenêtre de l'explorateur Windows et poursuivez avec la procédure de mise à jour manuelle du périphérique.

SECTION 3 – ANALYSE DU FORMAT DU FICHIER DE PILOTE (SUITE)

→ *Fichier compressé .ZIP*

- 1) Double-cliquez sur le fichier .ZIP.
- 2) Si Windows vous demande quelle application utiliser pour ouvrir le fichier, c'est que vous n'avez aucun utilitaire de décompression installé. Veuillez consulter l'annexe 2 dans ce cas, sinon passer tout de suite à l'étape 3.
- 3) Une fenêtre apparaît, cette fenêtre étant celle de votre utilitaire de décompression par défaut (WinZIP, WinAce, PowerArchiver, etc).
- 4) Cliquez sur le bouton « Extraire » (anglais : Extract).
- 5) Une fenêtre style Explorateur apparaît. Vous pouvez choisir un répertoire où installer le contenu du .ZIP en cliquant sur le dossier voulu dans le volet d'exploration, en utilisant si nécessaire les petits « + ». Si vous voulez créer un dossier, cliquez sur le dossier ou le disque dans lequel vous voulez créer le dossier, puis cliquez sur le bouton « Nouveau »; cette action fera apparaître une autre fenêtre, dans laquelle vous entrerez le nom du nouveau dossier, pour ensuite cliquez sur « OK ». Le répertoire de destination pourrait être un dossier portant le nom de votre périphérique, qui lui serait dans un dossier nommé « Pilotes ».
- 6) Lorsque vous avez choisi le répertoire de destination du contenu du .ZIP, cliquez sur le bouton « Extraire ».
- 7) La progression s'effectue. Quand terminée, fermer l'utilitaire de décompression.
- 8) À cette étape, il pourrait être utile d'aller voir, à l'aire de l'Explorateur Windows, le répertoire où les fichiers du pilote ont été envoyés. Vous y trouverez peut-être un fichier s'appelant « Setup.exe » ou « Install.exe », ou dont le nom comporte quelques caractères de ces noms (par exemple PrintIns.exe, où Ins veut dire Install). Si c'est le cas, double-cliquez dessus. Il est important d'utiliser le fichier setup ou install si il est présent car il n'est peut-être pas possible d'utiliser le mode de mise à jour manuelle dans ces cas-là. Ce fichier est un utilitaire d'installation automatique. Veuillez continuer avec l'étape # 2 de la notion *Exécutable à installation automatique* deux pages plus haut. S'il n'y a pas de fichier setup ou install, fermer la fenêtre de l'explorateur Windows et poursuivez avec la procédure de mise à jour manuelle du périphérique.

SECTION 4 – MISE À JOUR MANUELLE DU PILOTE DE PÉRIPHÉRIQUE

→ *Étapes supplémentaires pour tous les périphériques sauf l'imprimante*

- 1) Ouvrir le gestionnaire de périphériques, afficher les propriétés du périphérique voulu et accéder à l'onglet « pilote » selon la procédure de la section 2.
- 2) Dans l'onglet « pilote », cliquez sur le bouton « Mettre le pilote à jour... ».
- 3) Dans la fenêtre qui apparaît, cliquez sur « Suivant ».
- 4) La fenêtre vous demande « Que voulez-vous faire? »; Cliquez sur le bouton d'option « Afficher une liste de tous les pilotes », puis cliquez sur « suivant ».
- 5) Si une fenêtre de progression s'affiche (Windows crée la liste de pilotes), laissez-la se compléter.
- 6) Une fenêtre avec une liste apparaît. Cliquez sur le bouton « Disquette fournie... ».
- 7) Une fenêtre apparaît. Cliquez sur « Parcourir... ».
- 8) Une fenêtre style Explorateur apparaît. Dans le volet d'exploration à droite, choisir le répertoire où les fichiers du pilote ont été envoyés. Si le répertoire est le bon, vous verrez apparaître dans le volet de contenu (à gauche) un fichier avec l'extension .INF. Si un fichier a un nom qui ressemble au nom de votre périphérique, cliquez dessus, puis cliquez sur le bouton « OK ».
- 9) Cliquez sur l'autre bouton « OK ».
- 10) Une fenêtre apparaît avec une liste de noms de périphériques. Cliquez sur le nom de votre périphérique, puis cliquez sur le bouton OK.
- 11) Cliquez sur le bouton « Suivant ».
- 12) Une fenêtre de progression devrait s'afficher. Laissez-la se terminer.
- 13) Une fenêtre devrait s'afficher, indiquant que l'opération est terminée. Elle vous demandera si vous voulez redémarrer. Cliquez sur « Oui ».

→ *Étapes supplémentaires pour la mise à jour du pilote de l'imprimante*

- 1) Accéder aux informations de l'imprimante à l'aide de l'une des procédures de la section 2.
- 2) Pour Windows 95, 98 et ME, dans l'onglet « Détails », cliquez sur le bouton « Nouveau pilote... ». Pour Windows 2000 et XP, dans l'onglet « Avancé », cliquez sur le bouton « Nouveau pilote ».
- 3) Une fenêtre vous demandant si vous voulez continuer pourrait apparaître. Cliquez sur « Oui ».
- 4) Une fenêtre comportant deux listes apparaît. Cliquez sur le bouton « Disquette fournie ».
- 5) Une fenêtre apparaît. Cliquez sur « Parcourir... ».
- 6) Une fenêtre style Explorateur apparaît. Dans le volet d'exploration à droite, choisir le répertoire où les fichiers du pilote ont été envoyés. Si le répertoire est le bon, vous verrez apparaître dans le volet de contenu (à gauche) un fichier avec l'extension .INF. Si un fichier a un nom qui ressemble au nom de votre imprimante, cliquez dessus, puis cliquez sur le bouton « OK ».
- 7) Une fenêtre apparaît avec deux listes. Dans le volet de gauche, cliquez sur le nom du fabricant de votre imprimante; dans le volet de droite, cliquez sur le modèle de votre imprimante; Ensuite, cliquez sur le bouton OK.
- 8) Une fenêtre de progression apparaît; laissez-la se terminer.
- 9) Quand une fenêtre indique que l'opération est terminée, fermer toutes les fenêtres ouvertes.

ANNEXE 1 – L'EXPLORATEUR WINDOWS ET LE SYSTÈME DE FICHIERS

L'Explorateur Windows est un programme qui permet de visualiser (explorer) les données sur vos disques durs, disquettes et CD-ROMs. Dans ces composants sont stockées les données sous forme de fichier, et les fichiers sont classés dans ce qu'on appelle un répertoire. Tous ces répertoires et fichiers sont ensuite nommés, pour qu'il soit possible de les trouver et les utiliser. Les disques durs, CD-ROMs et disquettes sont quant à eux identifiés par une lettre de l'alphabet.

L'Explorateur Windows a pour but d'afficher ces divers items, à l'aide de leurs noms et d'un petit dessin (icône) les représentant. Les répertoires, ou dossiers, sont toujours représentés par un icône s'apparentant à une chemise de classeur, tandis que les fichiers ont une plénitude d'autres icônes. Les disques durs, disquettes et CD-ROMs sont représentés par leur apparence physique.

Ces icônes avec leur noms respectifs peuvent être affichés dans deux types différents de fenêtres : les fenêtres avec volet d'exploration et les fenêtres sans volet d'exploration.

Pour ouvrir un Explorateur sans volet d'exploration, procéder comme suit :

- 1 - Aller sur le bureau de Windows en minimisant les fenêtres ouvertes si nécessaire.
- 2 - Double-cliquer sur l'icône « Poste de travail ». L'Explorateur va apparaître.

Les fenêtres sans volet d'exploration ont une grande section (volet de contenu) dans laquelle sont dessinés les icônes présents dans le dossier en cours, incluant les fichiers et les dossiers dans ce dossier (sous-dossier). En double-cliquant sur un sous-dossier (ou un lecteur) s'y trouvant, la fenêtre va se redessiner avec le contenu de ce sous-dossier (ou lecteur). Pour revenir au dossier parent (le dossier dans lequel est stocké le sous-dossier présentement affiché), on doit gauche-cliquer sur le bouton « dossier parent » dans la barre d'outils. Ce bouton « dossier parent » est représenté par l'image d'un dossier avec une flèche pointant vers le haut.

Pour ouvrir un Explorateur avec volet d'exploration, différentes possibilités existent :

A) Via le clavier Windows

- 1) Si votre clavier est équipé d'une touche arborant le logo de Windows, appuyez sur cette touche, et tout en la laissant enfoncée, appuyez sur « E ».

B) Via le menu démarrer

- 1) Gauche-cliquez sur le bouton « démarrer » de la barre des tâches. Un menu apparaît.
- 2) Déplacer votre pointeur par-dessus « Programmes ». Un autre menu apparaît.
- 3) Si vous voyez l'icône « Explorateur Windows » dans ce menu, gauche-cliquez dessus. L'explorateur va apparaître. Sinon, déplacez le pointeur par-dessus « Accessoires ». Si vous voyez « Explorateur Windows » dans ce menu, gauche-cliquez dessus, et l'Explorateur va apparaître. Sinon, essayez la troisième possibilité.

Les fenêtres avec volet d'exploration ont deux sections. La section de gauche (volet d'exploration) ne montre que les disques et les répertoires. En gauche-cliquant sur un répertoire, ce répertoire va être « sélectionné » (il va changer de couleur), et le volet de droite (volet de contenu) va à ce moment afficher le contenu du répertoire sélectionné du volet de gauche (volet d'exploration). Si le répertoire sélectionné contient lui-même des

sous-répertoires, le répertoire a un petit « + » dessiné à sa gauche dans le volet de gauche (volet d'exploration). Si on gauche-clique sur ce +, les sous-dossiers vont être dessinés juste en dessous du dossier sélectionné, et vont être décalés un peu plus à droite que le dossier sélectionné. On peut alors afficher le contenu d'un sous-dossier en gauche-cliquant dessus. On peut ensuite cacher les sous-dossiers en gauche-cliquant sur le « - » qui a remplacé le « + ».

Maintenant que vous savez comment explorer, il est également possible de créer des dossiers soi-même. Ceci peut être utile si vous voulez faire un plus beau classement dans vos disques que ce que le système d'exploitation fait (voir chapitre à ce sujet). Voici la procédure de création de ce dossier :

- 1 - À l'aide de l'Explorateur Windows, afficher le contenu du dossier ou du disque dans lequel vous voulez créer un dossier, en utilisant une méthode expliquée plus haut en tenant compte de la présence ou non du volet d'exploration.
- 2 - Gauche-cliquer sur le menu fichier de l'Explorateur Windows.
- 3 - Un menu apparaît. Déplacer le pointeur sur « Nouveau ».
- 4 - Un autre menu apparaît. Gauche-cliquer sur « Dossier ».
- 5 - Dans le volet de contenu, un nouveau dossier va apparaître, portant le nom « Nouveau dossier ». Un curseur va être présent indiquant que le dossier est en voie d'être renommé. Taper le nom que vous voulez lui donner avec le clavier et appuyez sur ENTER.
- 6 - Le dossier est maintenant créé.

Le dossier créé, vous pouvez l'utiliser en y mettant à l'intérieur des fichiers et d'autres répertoires. Vous pouvez aussi le renommer de cette manière :

Après avoir sélectionné si nécessaire le dossier en gauche-cliquant dessus, gauche-cliquez sur le menu fichier, puis dans le menu qui apparaît, gauche-cliquez sur renommer.

Vous pouvez supprimer un dossier en gauche-cliquant dessus, puis en appuyant sur la touche DELETE (DEL, SUPPR) du clavier.

Si vous êtes en train de renommer un dossier, vous pouvez annuler en appuyant sur ESC au clavier.

Si vous avez supprimé un dossier par erreur, vous pouvez revenir en arrière en gauche-cliquant sur le menu "Édition", puis dans le menu qui apparaît, gauche-cliquer sur "Annuler Supprimer".

Une autre notion en rapport avec l'Explorateur Windows est le chemin d'accès. L'emplacement d'un fichier sur le disque peut être exprimé seulement en texte, plutôt que devoir illustrer tous les dossiers qui mènent vers ce dossier.

Par exemple, on a le fichier exécutable WINWORD.EXE (Microsoft Word). Ce fichier est dans le dossier « OFFICE », ce dossier étant dans un autre dossier « OFFICE », qui lui est dans le dossier « Program Files », et ce dernier étant dans le disque dur « C : ». Le chemin d'accès de Winword se compose en premier de la lettre du disque dur, suivi de tous les noms des dossiers et de son nom (winword.exe). Pour distinguer chaque niveau, on met une barre oblique inverse entre chaque nom de dossier, disque et fichier. On aurait donc

comme chemin d'accès : « C:\Program Files\Office\Office\Winword.exe ». Les noms sont placés en ordre hiérarchique : Lettre de lecteur, ensuite du dossier le plus extérieur au plus intérieur, puis enfin le nom du fichier.

Une dernière chose : les fenêtres de l'Explorateur Windows sont utilisées dans beaucoup d'endroits : Lorsque l'on télécharge un fichier, la fenêtre « Enregistrer sous... » utilise une interface d'explorateur sans volet d'exploration, même chose pour les fenêtres de plusieurs programmes nous demandant quel fichier ouvrir. Lorsqu'on installe un programme, on peut aussi choisir un répertoire personnalisé d'installation via une interface d'explorateur sans volet d'exploration.

Les chemins d'accès sont aussi utilisés à quelques endroits. Lorsqu'on installe un programme, on peut écrire le chemin d'accès du dossier dans lequel on veut installer. Ces installations de programmes vous permettent généralement de gauche-cliquer sur un bouton « parcourir » pour choisir le répertoire via une interface d'explorateur, mais parfois la seule manière est via le chemin d'accès texte (pas de bouton « parcourir »). Il s'agit alors de démarrer l'explorateur windows à la main pour vérifier les renseignements nécessaires à la conception du chemin d'accès texte.

Pour déplacer un fichier : Cliquer avec le bouton droit de la souris sur le fichier. Dans le menu contextuel qui apparaît, cliquer sur couper. Aller dans le dossier où on veut envoyer le fichier. Cliquer avec le bouton droit dans ce fichier, et dans le menu contextuel, cliquer sur « Coller ».

ANNEXE 2 – INSTALLATION DE L'UTILITAIRE DE COMPRESSION POWER ARCHIVER 2000

Power Archiver 2000-2001 (version 6) est un utilitaire chargé de décompresser les fichiers .ZIP. Son fonctionnement et son interface s'apparentent à l'utilitaire WinZIP, mais Power Archiver a l'avantage d'être un logiciel gratuit, ou gratuiciel (la version 7 2002 est devenue payante), sans aucune limitation ni fenêtre de message vous demandant d'acheter le logiciel. Il vous est aussi possible de changer l'apparence de la barre de boutons pour que celui-ci soit le plus ressemblant possible avec WinZIP ou toute autre application du genre.

Si vous avez déjà WinZIP, WinACE ou autre logiciel de compression de fichiers, vous pouvez le garder (particulièrement si vous l'avez payé, ce qui implique que vous savez l'utiliser) ou le désinstaller pour installer PowerArchiver. Pour la procédure de désinstallation, veuillez vous référer à au chapitre traitant de la désinstallation de programmes.

Voici une liste d'adresses internet où vous pouvez vous procurer le gratuiciel. Si certains liens ne fonctionnent pas, essayez de simplifier l'adresse.

<http://www.blue-hardware.com/divers/download/telecharge77.php>

<http://www.freeshareinfo.com/00076.php>

<http://www.maxxiweb.com/logiciel/fiche/026.php>

<ftp://ftp.ac-creteil.fr/pub/logiciels/utilitaires/compacteurs/powarc60f.exe>

Voici comment installer PowerArchiver :

- 1) Double-cliquer sur son fichier d'installation (qui se nomme habituellement POWARC60F.EXE).
- 2) Gauche-cliquer sur le bouton « suivant ».
- 3) Choisir le répertoire d'installation de PowerArchiver ou laisser celui par défaut.
- 4) Gauche-cliquer sur le bouton « suivant ».
- 5) Choisir le dossier où mettre les raccourcis de PowerArchiver dans le menu démarrer ou laisser celui par défaut.
- 6) Gauche-cliquer sur le bouton « Suivant ».
- 7) Gauche-cliquer sur le bouton « Installer ».
- 8) À la fin de la progression de l'installation des fichiers, il sera possible de décocher deux cases. Décocher celle se nommant « what's new », puis gauche-cliquer sur « Terminer ».
- 9) Le programme PowerArchiver démarrera en affichant une fenêtre de configuration. Gauche-cliquer sur le bouton « OK ».
- 10) Une fenêtre apparaîtra, vous disant que les fichiers ZIP et autres ne sont associés à aucun programme, et vous demandera si vous voulez les associer avec PowerArchiver; gauche-cliquer sur le bouton « Oui ».
- 11) Une autre petite fenêtre se nommant « PowerArchiver Astuces du jour » apparaît. Gauche-cliquer sur la liste déroulante en bas de la fenêtre, puis dans la liste qui apparaît, gauche-cliquer sur « Ne jamais afficher les astuces ».
- 12) Gauche-cliquer sur le bouton « Fermer » pour fermer la fenêtre d'astuces du jour.
- 13) Fermer PowerArchiver (avec le menu fichier ou avec la barre de titre).