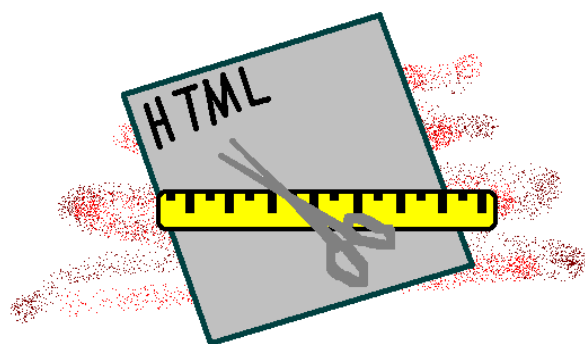
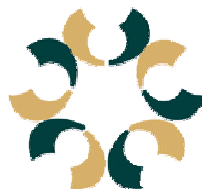


# Atelier de Création de pages Web



*par*  
*Stéphane Groleau*



**SADC**  
Société d'aide  
au développement  
de la collectivité  
de Portneuf

<http://www.sadcportneuf.qc.ca>



RÉSEAU DES  
**SADC**  
DU QUÉBEC

<http://www.reseau-sadc.qc.ca/>



Développement  
économique Canada

Canada Economic  
Development

**Canada**

<http://www.dec-ced.gc.ca/>

## **Table des matières**

*Présentation de l'atelier*

*Présentation de FrontPage Express*

*Les éléments que l'on retrouve sur le Web*

*Créer une page Web*

*Introduction aux balises HTML*

*Hébergement des pages Web*

*Transférer son site sur le serveur*

*Inscription aux moteurs de recherche*

*Compteurs d'accès*

*Les images*

## Installation de FrontPage Express

Si Internet Explorer 4 n'est pas installé, vous pouvez installer FrontPage Express lors de l'installation d'Internet Explorer 4 en choisissant **complète**.

Dans le cas où Internet Explorer 4 est déjà installé, vous n'avez qu'à le démarrer et à aller dans le menu ?->**Mise à jour du produit**. Cette action lance la page d'installation où vous devez cocher les options suivantes :

- Microsoft FrontPage Express
- Polices Web additionnelles

## Utilisation de FrontPage Express

L'éditeur FrontPage Express fonctionne comme la plupart des traitements de texte. Pour ajouter du texte, il suffit de l'écrire. Quant aux images, tableaux et autres éléments, il faut utiliser le menu ou les barres d'outils pour les insérer.

Dans le cas de l'édition de pages Web, de nombreuses options et particularités sont associées à chacun de ces éléments. Pour y accéder, on peut utiliser le menu, quoique la meilleure façon (la plus simple et la plus rapide) soit d'utiliser le menu contextuel. Donc, je le répète, à tout moment :

***Utilisez le bouton droit de la souris!!!***

## Historique du langage HTML

Le langage HTML tire son origine du langage SGML (Standard Generalized Markup Language). Il s'agit d'un type particulier d'annotations destinées au WWW et qui correspond à une collection de styles reconnaissables par les navigateurs. Un navigateur (en anglais « *browser* ») est donc un logiciel qui interprète à l'écran les commandes HTML contenues dans un document accessible sur le WWW.

Le langage HTML est utilisé sur le WWW depuis 1990.

## Éléments que l'on retrouve sur une page Web

### ***Format de la page***

Éléments généraux qui s'appliquent à l'ensemble de la page.

Procédure : Bouton droit de la souris dans la page.

- Titre de la page (texte affiché dans la barre de titre du navigateur)
- Image d'arrière-plan
- Couleur d'arrière-plan
- Couleur du texte et des liens
- Marges (espace vide en haut et à droite de la page)
- Fond sonore (bruit, son ou musique qui joue lorsque la page est chargée)

## Texte



Toute information écrite sous forme de caractères.

Procédure : Il suffit d'écrire le texte.

- Alignement
- Format <u> <b> <i>
- Grosseur <H1> <H3>
- Enchaînement <br>

## Lignes horizontales

Ligne de couleur qui permet de faire une séparation sur une page Web.

Procédure : **Insertion->Ligne horizontale**

- Largeur
- Épaisseur
- Alignement
- Couleur

## Liens



Élément sur lequel l'utilisateur peut cliquer pour accéder à l'information associée.

Procédure : Pour le texte, sélectionnez le texte, puis faites **Insertion->lien**.  
Pour une image, cliquez sur l'image avec le bouton droit de la souris.

### Vers d'autres pages Web

Type de lien : HTTP  
URL

### Courrier électronique

Type de lien : Mailto  
URL : sadcpor9@total.net

### Lien à l'intérieur d'une même page

Ici, tout se fait en deux étapes. D'abord, vous devez créer un signet à l'endroit où l'on veut se rendre. Pour ce faire, vous sélectionnez le texte, puis vous faites : **Édition->Signet**, suivi de Entrée. Vous verrez apparaître une ligne pointillée sous le texte.

Ensuite, il faut créer le lien. Comme d'habitude, vous sélectionnez le texte servant de lien, suivi de **Insertion->Lien** dans le menu. Ici, vous devrez choisir l'onglet **Pages Ouvertes** pour finalement sélectionner le signet désiré dans la liste déroulante.

## Cadre de destination

La case Cadre de destination vous permet de spécifier où sera affiché le contenu du lien hypertexte.

_self	À la même place que la page en cours
_parent	Force l'appel à la page mère
_blank	Dans une nouvelle fenêtre
_top	Dans toute la fenêtre, sans les cadres
_new	Identique à _blank

## ***Insertion d'images***



Tout dessin, graphique, illustration ou photo.

- Format Gif et Jpg
- Texte alternatif
- Alignement
- Liens hypertextes
- Bordure
- Espacement horizontal et vertical
- Zones réactives
- Animation

## ***Tableaux***



Composés de cellules formant des lignes et des rangées, les tableaux sont utilisés pour afficher des listes d'éléments, mais aussi pour l'alignement du texte et la mise en page.

- Alignement
- Taille de la bordure
- Marge intérieure à la cellule
- Espacement entre les cellules
- Largeur minimum (fixe et relative (%))
- Arrière-plan
- Couleur

Exemple :


## Listes



Suite d'éléments précédés d'une puce (petit dessin), d'un chiffre ou d'une lettre.

- Liste à puces
- Liste numérotée
- Autres

Exemples :

- Élément1
  - Élément2
  - Élément3
  - Élément4
1. Chat
  2. Vache
  3. Cochon

## Formulaires



Servent à recevoir de l'information de l'utilisateur.

- Champ de saisie
- Boîte de texte multiligne
- Liste de choix
- Cases à cocher
- Boutons radio
- Bouton

Exemples :

Nom

- Homme  
 Femme

## Cadres

Permet de diviser la fenêtre du navigateur en plusieurs parties. Par exemple, un menu à gauche qui affiche les informations à droite.

## Créer une page Web

Pour commencer, il est essentiel de savoir ce que l'on veut faire. À cet effet, vous devez réaliser une ébauche de la page sur papier (texte, images, couleurs). Particulièrement dans le cas de gros sites, la structure des pages et les grandes subdivisions doivent être définies dès le départ.

Il est également fortement conseillé d'avoir sous la main les textes et les images afin de faciliter la création et la mise en page du site. Enfin, créez un dossier spécifique pour chaque nouveau site Web car beaucoup de fichiers finissent par être créés.

Maintenant, vous pouvez entrer dans votre logiciel de création de pages Web. Je conseille d'abord de changer les propriétés de la page, ensuite de placer les tableaux (dans le cas d'une mise en page à l'aide de tableaux), puis d'insérer le texte et de terminer avec l'ajout des images.

## **Logiciels**

Pour réaliser des pages Web, plusieurs logiciels sont disponibles. Il en existe principalement deux catégories : les éditeurs (sous forme de texte), où l'on écrit manuellement toutes les informations (balises), et les éditeurs (wysiwyg), où l'on travaille comme dans un logiciel de mise en page. Il est évidemment beaucoup plus simple de travailler avec un éditeur wysiwyg car il n'est pas nécessaire de connaître le langage HTML pour faire des pages Web. Toutefois, la conception demeure plus limitée.

Microsoft FrontPage Express      <http://www.microsoft.com/>

Logiciel de création de pages Web fourni gratuitement avec Internet Explorer 4.

CuteHTML      <http://www.globalscape.com/>

Petit gratuiticiel pour éditer des pages Web en mode texte.

WebExpert      <http://www.visic.com/webexpert/>

Partagiciel francophone très populaire, mais pas complètement wysiwyg.

## **Conseils et trucs**

### ***Uniformiser tout le site***

Utiliser les mêmes polices  
Garder les mêmes couleurs

### ***S'assurer que les pages se chargent rapidement***

Utiliser des images de petite taille  
Pour les photos, utiliser le format JPG

### ***Rendre le site attrayant***

Ne pas surcharger la page d'images, de couleurs ou de polices différentes  
Être concis et clair  
Aérer les pages

### ***Faciliter le parcours du site***

Bien structurer le site (avoir une vue d'ensemble)  
Mettre les informations les plus importantes en évidence  
S'assurer que les gens s'y retrouvent et ne se perdent pas dans un dédale de pages  
Si besoin, fournir un index du site

# Introduction aux balises HTML

## Un peu d'histoire

Comment le HTML est-il né ? En fait, tout commence quand TIM BERNERS-LEE crée une méthode pour relier des documents à l'aide de liens hypertextes sur un réseau appelé alors à l'époque « *la mère de tous les réseaux* » : Internet.

Le World Wide Web (W.W.W.) est constitué de pages Web. Ces pages sont conçues avec le langage HTML ou HyperText Markup Language ou encore Langage dit à balises. Le HTML est donc un simple « *langage à balises* » comme les premiers traitements de texte (Wordstar). Ce langage permet de coder une page à l'aide de commandes de mise en forme. Ces dernières sont ensuite interprétées par un navigateur (ou browser en anglais) et apparaissent sur votre écran.

Les pages HTML sont aujourd'hui le système de base d'Internet. Les sites peuvent inclure du texte ainsi que des images fixes ou animées, du son, de la vidéo et même des programmes interactifs (à l'aide de Java ou Javascript). Le langage HTML ne se rencontre pas exclusivement sur le Web. Celui-ci est également utilisé pour fournir une interface aux CD-ROM multimédias et maintenant aux DVD ROM.

## L'évolution du langage

Je vous tiendrai bien entendu au courant de toutes modifications ou innovations du [W3C.org](http://W3C.org). Pour votre information, les différentes versions du HTML qui sont encore en vigueur à l'heure actuelle sont :

1. HTML 2.0 (très rare)
2. HTML 3.0 (assez souvent)
3. HTML 3.2 (souvent)
4. HTML 4.0 (dernière version, donc de plus en plus rencontrée)

## Quelques règles simples pour débiter

- Pratiquement toutes les balises vont par paire (balises d'ouverture et de fermeture, exemple : <B> et </B>).
- Les balises sont généralement écrites en majuscules : elles ressortent mieux dans votre source.
- Essayez d'aérer au maximum votre code.
- HTML ignore les retours chariot et les tabulations. Servez-vous des balises <BR> ou <P> pour passer à la ligne.
- Quelques balises sont ignorées par certains navigateurs ou ne s'affichent pas de la même façon. Ex : Un titre de niveau supérieur H1 ne s'affiche pas tout à fait pareil, selon le navigateur utilisé.
- Le cas des balises spécifiques à Internet Explorer (ex : <MARQUEE>) ou à Netscape (ex : <BLINK>) est un peu plus épineux. Essayez de ne pas trop en abuser !! ou mieux, ne les utilisez pas. Internet, par définition, c'est pour tous et pas seulement pour Microsoft et Netscape !!

## Comment commencer ?

Nous allons voir qu'il n'est pas nécessaire de connaître un grand nombre de balises pour créer sa première page. Cette page va donc commencer par des balises dites de métainformations. Il est à noter que seulement le texte qui est écrit entre les balises <BODY> et </BODY> va s'afficher.

<HTML>  
<HEAD>

```
<TITLE>Ma première page</TITLE>
</HEAD>
<BODY>
Voici mon texte !!
</BODY>
</HTML>
```

## Les différents types de balises

Voici les différents types de balises :

- Balises contenant des métainformations telles que <HEAD> ou <TITLE>
- Balises de mise en forme du document telles que <B> <I> ou <TABLE>
- Balises de liens telles que <A HREF>
- Balises d'insertions (multimédia) ou comment insérer des images, du son, de la vidéo

*Texte tiré du site AllHTML*  
<http://www.allhtml.com/langhtml.html>

Petit cours de base : <http://www.qbc.clic.net/~mephisto/carvin/htmlintr.html>

Pour continuer, passez voir le Guide du HTML sur AllHTML à l'adresse :  
<http://www.allhtml.com/download.shtml>

Et suivez le cours complet : <http://www.asi.fr/~ericbon/htmldoc.htm>

## Références

Tout, tout, TOUT sur le HTML : <http://www.allhtml.com/>

Les balises, lexique des termes Internet, exemple de scripts, etc...

LA référence, version anglaise : <http://www.htmlgoodies.com/>

Les trucs et des liens : <http://www.qbc.clic.net/~mephisto/>

## Hébergement des pages Web

Pour que le site soit accessible sur Internet et visible partout dans le monde, vous devez le placer sur un serveur ou, autrement dit, le mettre sur un ordinateur qui est toujours branché à Internet. Plusieurs compagnies offrent gratuitement ce service. En voici quelques-unes :

Altern <http://www.altern.org>

10 megs gratuits et courriel, le tout en 11.4 secondes!!!

Multimania <http://www.multimania.fr/>

Offre gratuitement une adresse de courrier électronique et un espace de 12 megs pour placer votre page Web personnelle. Une fenêtre de publicité apparaît au chargement de la page. Site français.

iQuébec <http://www.iquebec.com>

Offre 50 megs d'espace disque gratuit! Le plus complet des sites d'hébergement. Permet d'héberger les entreprises, mais il affiche un cadre dans le bas de la fenêtre.

XOOM <http://www.xoom.com>

Hébergement de pages Web avec espace illimité, courrier électronique et autres gadgets. Un petit cadre est toujours présent dans le haut de la page :( Site anglais.

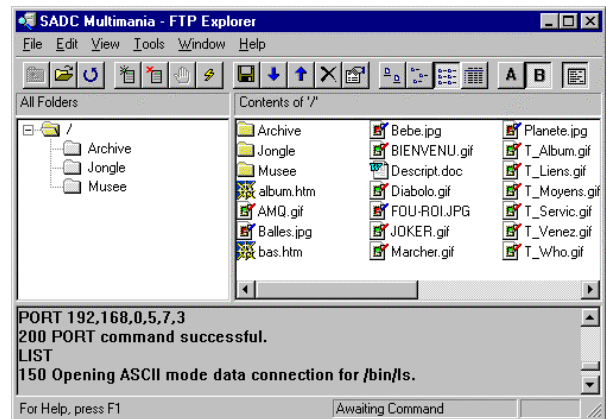
## Transférer son site sur le serveur

Une fois que vous avez un espace sur un serveur, vous placez votre site Web à cet endroit. Pour ce faire, vous devez utiliser un logiciel de transfert, communément appelé *logiciel FTP* (File Transfert Protocol). Ce logiciel fonctionne comme un Explorateur Windows, à la différence qu'il affiche le contenu de l'ordinateur auquel vous vous branchez. Par exemple, si vous utilisez un tel logiciel pour accéder à l'adresse FTP <ftp://ftp.microsoft.com>, vous aurez accès au disque dur d'un ordinateur de chez Microsoft.

Par exemple, si M. Tautoh désire héberger son site Web chez Altern.org, il s'inscrit et obtiendra un espace disque à l'adresse : [www.altern.org/tautoh](http://www.altern.org/tautoh). Toutefois, pour transférer son site Web de son ordinateur vers son répertoire sur le serveur de Altern.org, il devra configurer son logiciel avec les informations suivantes :

Serveur : <ftp.altern.org>  
Nom d'utilisateur (login) : tautoh  
Mot de passe (password) : 4myt9mT

Une fois ces informations inscrites, vous pouvez vous connecter. Vous verrez ainsi apparaître le contenu de votre répertoire dans une fenêtre semblable à celle de l'Explorateur Windows. Il ne reste plus qu'à y placer vos documents. Pour ce faire, je vous conseille d'ouvrir l'Explorateur Windows (ou le poste de travail), de le placer à côté, puis de glisser les fichiers d'une fenêtre vers l'autre. Et c'est tout!



FTPEXplorer <http://www.ftpx.com/>

Gratuciel pour transférer des fichiers en FTP

FTPEXpert <http://www.visic.com/ftpeXpert/>

Autre bon gratuciel pour le transfert FTP

## Inscription aux moteurs de recherche

Si vous désirez attirer des visiteurs, il est essentiel de vous inscrire aux moteurs de recherche. Puisqu'il existe des dizaines de moteurs différents, il serait fastidieux d'aller sur chacun deux pour leur indiquer votre existence. Pour faciliter le travail, Francité vous permet de vous inscrire à plus d'une quinzaine de moteurs. À cet effet, vous aurez besoin de différentes informations :

- Titre du site (max. 50 car.)
- Description du site (max. 300 car.)
- Description du site (max. 200 car. et 30 mots)
- Description du site (max. 150 car. et 25 mots)
- Et d'autres informations (pays, province, etc...)

Francité <http://www.francite.com/ajout.htm>

Pour s'inscrire gratuitement auprès d'une quinzaine de moteurs des recherche.

## Les MÉTAInformations

Selon le moteur de recherche, la façon dont celui-ci analyse votre page peut varier. Certains se basent sur la description de votre site, d'autres regardent le texte sur chaque page et d'autres encore reposent sur les balises MÉTA. Ces balises sont situées dans l'en-tête de la page Web, soit entre les balises <HEAD> et </HEAD>. Elles contiennent toutes les informations pouvant décrire le site et des informations sur l'auteur (titre, courriel, auteur, droit d'auteur, ...).

Exemple :

```
<!-- META TAGS GENEREES PAR ALL HTML www.allhtml.com /-->
<META HTTP-EQUIV="Content-Type" CONTENT="text/html; charset=ISO-8859-1">
<META NAME="Author" LANG="fr" CONTENT="Stéphane Groleau">
<META NAME="Description" CONTENT="Découvrez moi, mes loisirs, mon travail,
mes études. Jouez à mon quiz des pays et visitez mon musée.">
<META NAME="Keywords" LANG="fr" CONTENT="Stéphane, Groleau, monocycle,
jongler, juggling, rola-bola, balles. unicycle, quiz, monde, pays, arts, peinture, musée,
contients">
<META NAME="Identifler-URL" CONTENT="http://www.multimania.com/groleau">
<META NAME="Reply-to" CONTENT="groleau@multimania.com">
<META NAME="revisit-after" CONTENT="31">
<META NAME="Publisher" CONTENT="Stéphane Groleau">
<META NAME="Copyright" CONTENT="Tous droits réservés!!!">
<META NAME="Generator" CONTENT="Microsoft FrontPage, CuteMAP,
CuteHTML">
<TITLE>Ici Stéphane Groleau</TITLE>
```

*Exemple réalisé à l'aide du générateur métags de AllHTML*  
<http://www.allhtml.com/genemeta.html>

Sur le site de AllHTML, vous trouvez toutes les réponses à vos questions concernant les balises MÉTAs ainsi que la liste complète de celles-ci. De plus, il est même possible de générer automatiquement ces informations par l'intermédiaire de leur script.

Les Métag chez AllHTML : <http://www.allhtml.com/trafic.shtml>

## Compteurs d'accès

Pour connaître l'achalandage d'un site Internet, rien de mieux qu'un compteur d'accès. Celui-ci affiche le nombre de fois que des personnes ont accédé au site. Bien que la majorité des fournisseurs d'hébergement de pages Web offrent leur compteur, il arrive que des serveurs ne les supportent pas ou que vous en vouliez un autre. On peut s'en procurer un gratuitement sur Francité, à l'adresse suivante : <http://compteur.francite.com/>

Comme pour tout autre compteur, il faut ajouter une petite ligne de commande dans le document HTML afin d'incrémenter le compteur et d'indiquer le nombre de visiteurs.

Pour un compteur de Francité, voici la commande à ajouter. N'oubliez pas de remplacer le *numéro de compteur* par votre numéro.

```
<a href="http://compteur.francite.com/i3dpro/go.exe/numéro de votre compteur"
Target="_TOP">
</a>
```

## Les images

Les images relèvent en grande partie des talents graphistes de chacun et des logiciels de manipulation des images. Dans le premier cas, avec un peu d'imagination et de pratique, on peut s'en sortir assez bien. Quant au logiciel, il faudra généralement sortir son portefeuille et déboursier un certain montant pour s'en procurer un. Eh oui, il y a malheureusement très peu de gratuits de traitement des images assez performants sur Internet.

GIMP <http://www.gimp.org>

Gratuitiel de traitement des images, très complet, mais contient encore quelques bogues.

LivePix <http://www.futurenet.com/pcplus/article.asp?ID=8338>

Gratuitiel pour faire du montage de photo, pas mal limité côté effets spéciaux et enregistrement.

Voici également les logiciels les meilleurs et les plus populaires. Pour plusieurs, il est possible de télécharger une version démo utilisable pendant quelques jours.

Microsoft Image Composer (fourni gratuitement à l'achat de Microsoft Front Page)

Paint Shop Pro <http://www.jasc.com/>

Corel PhotoPaint

## Zones réactives (*images sensibles*)

Les zones réactives permettent d'attribuer des liens hypertextes à des parties d'images. Cet élément est souvent utilisé pour des menus. Pour y arriver, vous ouvrez votre image, puis vous dessinez le contour des zones importantes à l'aide des outils fournis. Trois types de contours peuvent être tracés : des cercles, des rectangles, des polygones.

Bien que certains logiciels de création de pages Web permettent d'ajouter des zones réactives aux images, il existe des logiciels spécialisés dans ce domaine. Je vous recommande CuteMAP avec lequel nous pouvons zoomer l'image pour être plus précis. Ensuite, une fois le contour des zones terminé, il ne reste plus qu'à copier les codes dans le document HTML.

Pour voir un exemple, passez voir le site commun de Centre Internet où l'on retrouve la carte du comté de Portneuf : <http://www.sadcportneuf.qc.ca/cac/adresses.htm>

CuteMAP <http://www.globalscape.com/>

Logiciel pour créer des zones réactives sur les images (ImageMap)

## **Les formats**

Sur Internet, seulement deux formats d'image sont standards : GIF et JPG. Le format Gif est davantage utilisé pour les dessins et les images ne possédant pas trop de couleurs ou pour les petites images, alors que le format JPG est tout indiqué pour les photographies. Les Gifs permettent toutefois de laisser des zones transparentes.

Pour une description détaillée et des exemples, passez voir le site de AllHTML à l'adresse <http://www.allhtml.com/typefic.html>

## **Réduire la taille**

Ici, plusieurs options s'offrent à vous, mais cela dépend aussi des logiciels en votre possession.

La première chose serait de réduire la taille de votre image. Si elle n'est pas essentielle à la qualité de votre page Web, posez-vous la question : Est-elle nécessaire ? Si oui, peut-être que la même image en plus petit serait suffisant.

Pour les images JPG, on peut aussi augmenter le taux de compression. Personnellement, j'aime bien le 15 % de compression, mais le mieux est de faire quelques essais.

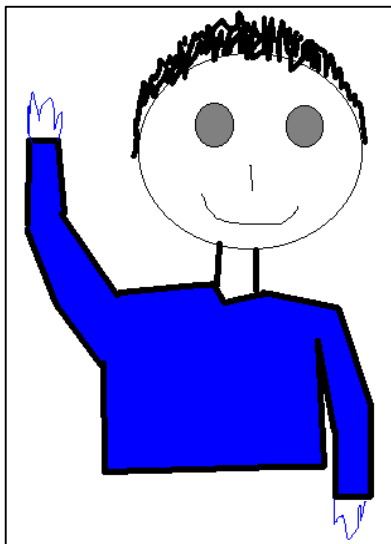
Pour les images GIF, il y a la réduction du nombre de couleurs. En effet, si votre dessin est en noir et blanc (2 couleurs), l'enregistrer dans un format couleur normal (256 couleurs) occupe davantage d'espace. Aussi, certains logiciels (comme Paint Shop Pro ou Corel Photo Paint) offrent la possibilité de dire exactement le nombre de couleurs composant l'image, ce qui peut diminuer la taille davantage.

## **Thumbnail**

Afin de réduire le temps de chargement d'une page Web, il ne faut jamais placer de trop grosses images sur la page. Alors, si vous désirez placer votre album de famille au grand complet, vous devrez créer ce que l'on appelle en anglais : des thumbnails (miniatures). En d'autres mots, cela signifie faire un aperçu de l'image en tout petit. Ainsi, lorsque la personne veut voir l'image en plus gros, elle n'a qu'à cliquer dessus.

Tout cela est très simple. Il suffit d'enregistrer l'image dans deux fichiers. Dans un des fichiers, l'image est entièrement présente, alors que le deuxième fichier contient la même image, mais réduite de taille. Voici un exemple :

J'ai la photo de mon cousin Ti-Louis que j'enregistre sous le nom **ti-louis.jpg**, ensuite je réduis sa taille et je l'enregistre sous le nom **ti-loui2.jpg**. Par la suite, dans ma page Web de famille, j'affiche seulement la petite image, mais à laquelle j'attribue le lien hypertexte **file://ti-louis.jpg**. Ainsi, lorsque la personne cliquera sur la petite image, une nouvelle page Web se chargera contenant seulement la grosse image.



*Mon cousin  
Ti-Louis*

## **Animations**

Il existe différentes sortes d'animations dans les pages Web. Toutefois, la plus simple et la plus accessible est le GIFAnimé. Cette animation est comme une bande dessinée, soit une série de dessins que l'on voit les uns après les autres. Ainsi, pour fabriquer un GIFAnimé, il faut dessiner toutes les étapes de notre animation.

Voir : <http://www.allhtml.com/multi.shtml>

WWW Gif Animator : <http://stud1.tuwien.ac.at/~e8925005/>

Partagiciel très complet pour créer des Gif animés. Offre de nombreux effets de transition.

## **Javascript**

Le javascript est un langage de programmation permettant de créer des pages Web beaucoup plus interactives. Ce langage ressemble assez au C/C++, quoique des notions de programmation soient nécessaires pour bien le maîtriser.

Exemple : <http://www.multimania.com/groleau/monde/>

Avec le javascript, il devient facile de faire des petits jeux.

On retrouve sur Internet de nombreux sites traitant du javascript, que ce soit des cours d'introduction ou des exemples très complexes.

Introduction au langage : <http://www.allhtml.com/introjsc.html>

Cours de javascript : <http://www.trucsweb.com/javascrt/>

The JavaScript Source : <http://javascript.internet.com/>

Pour différents exemples de scripts

Références : <http://home.netscape.com/eng/mozilla/3.0/handbook/javascript/>  
<http://developer.netscape.com/docs/manuals/communicator/jsguide4/index.htm>